



基本資料

參考資料

文物統一編號 故-雜-000960-N000000000

品名 商晚期 龍冠鳳紋玉飾  
Jade Ornament in the shape of phoenix crowned with dragon, Late Shang dynasty

類別 玉石器

質材 玉石

功能 服飾、佩飾

尺寸 高11.35 寬5 厚0.3公分

時代 商  
西元前16-前11世紀

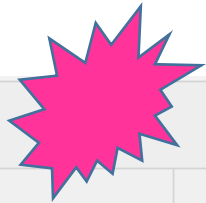
說明 全器為扁片狀，以鏤空與淺浮雕技法，雕琢出一鳥頸、凸胸、短尾、粗腿。鳥頭上站立一龍，比例上皆上，鳥胸前與背上，都雕有齒稜。龍與鳥的眼睛四至十一世紀)典型的「臣」字眼，鳥眼上還加飾連的弧線，鳥喙上琢平行的「人」字紋。全器的最



↓ 下載

Navigation bar with arrows, thumbnails, and buttons: 上一件, 下一件, 回上頁, and social media icons (Facebook, YouTube, Twitter, Google+).

參考資料



【書名】	【作者/編者】	【出版者】	【出版日期】
《特別展：台北國立故宮博物院 神品至寶》	東京國立博物館, 九州國立博物館, NHK, NHKプロモーション, 讀賣新聞社, 產經新聞社, フジテレビジョン, 朝日新聞社, 毎日新聞社 編集	東京國立博物館、九州國立博物館	2014/06
《精彩一百 國寶總動員》	蔡玫芬	臺北市：國立故宮博物院	2011/11
《敬天格物—中國歷代玉器導讀》	鄧淑蘋、張麗端、蔡慶良	臺北市：國立故宮博物院	2011/02
《故宮勝概新編》	馮明珠	臺北市：國立故宮博物院	2009/09
《國寶菁華 器物篇》	主編/林柏亭；文字撰述/呂世浩、余佩瑾、施靜菲、陳玉秀、陳慧霞、張麗端、嵇若昕、游國慶、廖寶秀、楊美莉、鄧淑蘋、蔡玫芬	國立故宮博物院	2006/12

# 作品名稱 可能來自不同的來源

- 許多作品，包括實用主義的作品、裝飾性藝術品、文物、地圖、圖表、考古作品、民族誌資料以及某些建築等，本身沒有名稱時；  
則需建立描述性的標題以幫助使用者加以辨識。



繡花腰圍  
族稱：苗族  
材質：布  
中央研究院歷史文物陳列館



蝦蟆神像  
族稱：赫哲族  
材質：木  
中央研究院歷史文物陳列館



青年宿舍模型Model of Laka  
族群：泰雅族  
中央研究院民族學研究所博物館

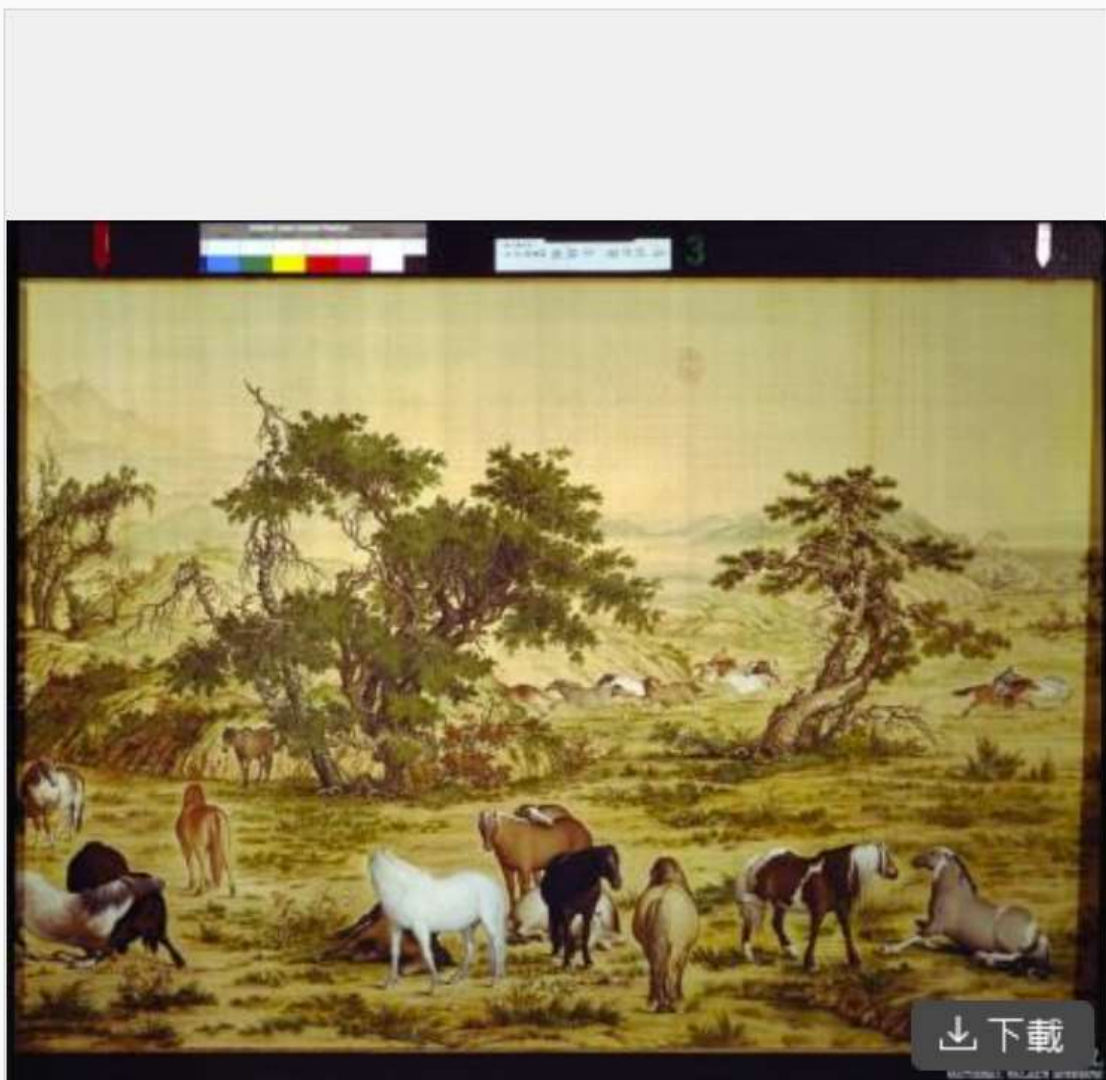
- 許多作品，包括實用主義的作品、裝飾性藝術品、文物、地圖、圖表、考古作品、民族誌資料以及某些建築等，本身沒有名稱
- 則需建立描述性的標題以幫助使用者加以辨識

# 命名 作品名稱

- 標題可取材自主題內容或圖像學
- 必要時可以重覆使用其他元素中的專有名詞，可能包括作品所有者與作品的關係，或者作品的使用 / 描繪地點等，以幫助使用者加以辨識



# 書畫典藏資料檢索系統



基本資料

尺寸質地

題跋印記

主題技法

參考資料

藏品類型	繪畫
作品號	故-畫-000916-00000
品名	清郎世寧百駿圖 卷
作者	郎世寧,Lang Shining,Giuseppe Castiglione
書體	
色彩	設色
裝裱形式	卷
創作時間	清世宗雍正六年 ( 1728 )
數量	一卷
作品語文	

朝代 + 作者 +  
作品名稱 + 裝裱形式

# 命名 作品名稱

- 所有重要的作品標題或名稱都應該要被紀錄下來。
- 藝術或建築作品可能以不同的標題或名稱為人所知
- 標題會隨著歷史改變，若研究者了解其變化和作品先前的標題或名稱，將會非常有用。

## 網坊之午後 1929

材質技法：油彩、畫布

尺寸：81

臺北市立美術

詳細介紹

描繪地點：九和



景陽街道殯儀服務站

POWERED BY  
Google

顯示詳細地圖

時間軸篩選條件

1928.11.10

簡介

主題詞彙

相關典藏

參考資料

### 簡介 /

自五四運動以來，中國藝術界屢聞改革中國畫的倡議，各界亦期望以全國性美術展覽會的方式，提振美育的社會影響力。在蔡元培、劉海粟等人奔走下，由教育部舉辦的第一屆全國美術展覽會（簡稱「國展」）終於在1929年的上海開幕，參展作品多達上千件，陳澄波的《網坊之午後》也在西畫部展覽名單內。水道、拱橋所形成的弧形輪廓線，恰與彩布下垂的線條相交，布條的輪廓又與電線桿、建築物、曬布架平行，左側樓房上立有招牌，上以小字寫著「九和綢（綾）染坊」。整體畫面上充滿縱橫交錯的線條變化；七彩綢布與筆觸斑斕的河水相輝映，河岸周圍的建物則和諧有致地平塗上褐綠色塊，視覺效果優美而不顯張揚。本畫長期以《蘇州》為名，但經考證，此畫所繪之地為極可能為杭州通江橋下之九和染坊，染煉作坊因需大量用水，所以常設立在運河邊上，陳澄波以揉合東、西畫風的作法，寫實地描繪出江南地區的特色產業，充分表現當地庶民生活的面向。

### 主題詞彙 /



1

1929.01.02

1929.01.10

1929.03

陳澄波年表

受聘於上海私立新華藝術大學（翌年1月改稱新華藝術專科學校；1926冬創立~1941冬閉校），擔任西畫科教授

杭州(Hangzhou)

1917-1919



Drying Dyed Cloth  
Digital Collections, Duke University Library  
Date 1917-1919  
documentary photographs by Sidney D. Gamble (1890-1968)  
[http://library.duke.edu/digitalcollections/gamble\\_176-989/](http://library.duke.edu/digitalcollections/gamble_176-989/)  
Label text derived from Gamble's handwritten notes

蘇州

1929

89.4 × 115.5



176  
989

Hangchow  
Drying Dyed Cloth



隋 581-619			
唐 618-907 武周 690-705			
五代十國 907-979		遼 (契丹) 916-1125	定難軍 881-982 西夏 1038-1227
宋 960-1279	北宋 960-1127	西遼 1124-1218	
	南宋 1127-1279	金 1115-1234	
大蒙古國 1206-1271			
元 1271-1368			
北元 1368-1388			
明 1368-1644			
南明 1644-1662			



唐 西元618-907  
**唐人宮樂圖**  
 絹 48.7X69.5公分  
 國立故宮博物院

- 《石渠寶笈續編》及民國四十五年初版的《故宮書畫錄》，均按照原籤題，定為是元人畫；
- 《故宮書畫錄》再版時，曾參考部分學者的意見，改定成五代人所繪。
- 然而，晚近的研究者認為，〈宮樂圖〉中，舉凡人物的臉型、化妝、服飾、樂器及飲食器用等，莫不與晚唐的時尚相侔合，所以民國七十八年新版的《故宮書畫圖錄》（一），再度易名為〈唐人宮樂圖〉。

# 物理特性 尺寸

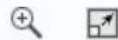
- 尺寸元素包括作品的面積、大小或比例尺。
- 紀錄尺寸的標準各有不同，是依據測量的作品類型而定，一幅二維的繪畫和一座三維的雕像，其測量方式就不一樣；或者，根據作品形式而定，例如裝框、固定於底座上或是裝置在另一物件上；建築、布品和時序媒體(如電影和影片)需要不同的測量標準。

## 倫敦大學考陶爾德藝術學院畫廊 The Courtauld Gallery

對於藏品的描述與紀錄，目的是學術研究，重視精準與詳盡。

綁繃帶的自畫像

### Gallery Collections



[buy print / license image](#)

#### Links

**Artist:** [Vincent van Gogh \(1853-1890\)](#) (4)

**Period:** [19th century](#) (9230)

**Type:** [oil paint](#) (473)

#### Keywords

[bandages](#) (8) | [ears](#) (5) | [hats and headgear](#) (1282) | [mental health](#) (2) | [portraits](#) (1315) | [self-portraits](#) (34)

**Image sets with this image:** [en exposicion](#) 3

### Self-Portrait with Bandaged Ear

1889

Vincent van Gogh (1853-1890)

Oil on canvas

Width: 50 cm ( canvas ); Height: 60.5 cm ( canvas ); Width: 70 cm ( frame ); Height: 81 cm ( frame ); Depth: 8 cm ( frame );

#### Acquisition (source, method, date)

Courtauld, Samuel; bequest; 1948

P.1948.SC.175

#### About this work

Paul Gauguin joined Van Gogh in Arles in November 1888, in order to paint together in what Van Gogh called the 'studio of the south', but they quickly started to quarrel. After an argument on 23 December, Van Gogh mutilated his right ear. He was admitted to hospital, and Gauguin returned to Paris.

This self-portrait was one of the first works Van Gogh painted after this incident. He seems to have thought that the act of painting would help him recover his mental equilibrium.

Van Gogh wears rough outdoor clothing. Behind him are an easel with a scarcely worked painting, and a print he owned by the Japanese artist Sato Torakiyo (dating from the 1870s). The picture could be a defiant statement of his determination to continue painting (Permanent collection label)

#### This work is on display

While we make every effort to ensure this information is correct, displays are subject to last-minute changes.

Copyright: © The Samuel Courtauld Trust, The Courtauld Gallery, London

# 物理特性

## 材料與技術

- 元素包括創作作品時所使用的物質與材料，以及任何生產或製造的技術、過程或製作的方法。旨在闡明材料與作品之間的關係，以及所使用的技術。
- 材料是組成作品的呈現介質，在許多藝術形式中，運用在媒介(如油畫顏料或粉筆)上的材料和呈現介質(如油畫布或畫紙)上的材料是有所區別的。
- 技術包含應用材料的工具、程序和方法，例如繪畫、蝕刻、筆、雕刻刀。
- 為了保證精準度，盡可能透過直接的物理檢測、實驗分析和研究來確定物理特性的相關資訊。